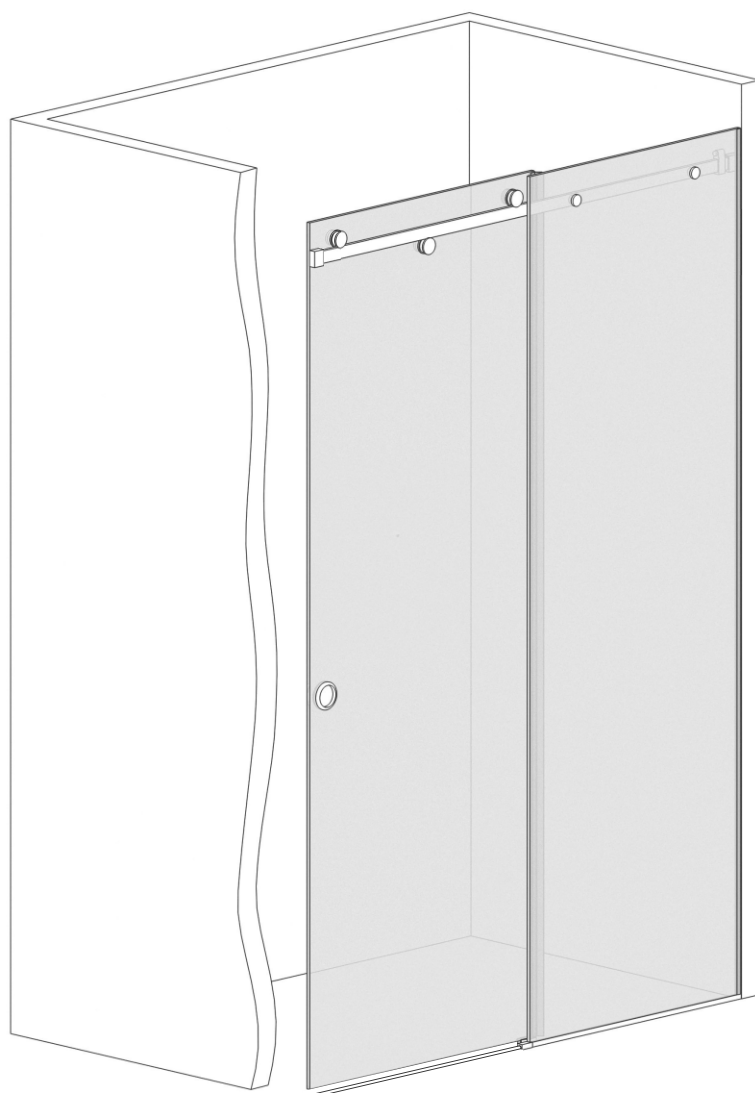


ПАСПОРТ



led MIRROR SHOWER box
інтер'єрні дзеркала та душові кабінки



LIVERPOOL

Двері для душу

Інструкція по монтажу

В інструкції наведений приклад монтажу
лівого варіанта

ШАНОВНИЙ ПОКУПЕЦЬ!

Ми дякуємо Вам за придбання Душової kabіни ТМ Liberta та впевнені, що вона виправдає всі Ваші очікування.

Душова kabіна може використовуватися як в побутових, так і в комерційних умовах. У будь-якому випадку, її монтування буде простим та безпечним, а використання принесе задоволення і користь для здоров'я Вам та Вашій сім'ї.

Придбаний Вами виріб виготовлений відповідно до сучасних європейських технічних стандартів, відповідає необхідним будівельним і санітарним нормам, адаптовано для експлуатації в Україні.

Будь ласка, уважно ознайомтесь з цією інструкцією по монтуванню та експлуатації Душової kabіни, для забезпечення виробу максимально зручного та ефективного монтування, використання та обслуговування.

Компанія-виробник ТМ Liberta лишає за собою право не повідомляти користувача про внесення якісних змін до конструкції виробу.

Дякуємо за Ваш вибір!

УВАГА!

Монтування Душової kabіни повинне виконуватись фахівцями з відповідною кваліфікацією та досвідом роботи з гартованим склом та скляними виробами.

Монтувальник повинен забезпечити власну безпеку під час роботи зі склом (захисні окуляри, рукавиці, відповідна одяг, тощо).

Торці та кути скла є найбільш вразливими ділянками. Категорично заборонено допускати найменші удари у ці ділянки під час монтування.

Перед початком монтування необхідно уважно ознайомитись з даною інструкцією та перевірити комплектність і цілісність виробу.

Компанія-виробник ТМ Liberta не несе відповідальності за дефекти, виявлені на вже встановлених виробках.

Перед монтуванням обов'язково перевірити, чи відповідає вигляд, розміри і колір виробу Вашим побажанням.

У випадку, якщо Душова kabіна доставлена з холодного середовища в тепле приміщення, монтаж проводити через деякий час, щоб виріб прийняв температуру приміщення.

Душова kabіна призначена для побутового використання усередині приміщення.

Елементи упаковки (пластикові куточки, металеві скріпки) можуть бути потенційно небезпечні для дітей, тому відразу ж після монтування Душової kabіни приберіть їх в недоступне для дітей місце.

Регулярно, з періодичністю не менше 1 раз у 6 місяців, проводьте зовнішній огляд душової kabіни, підтягніть усі кріплення. У випадку некоректної роботи будь якого механізму, негайно повідомте виробника зручним для вас засобом.

Довговічність та герметичність встановленої душової kabіни залежить від кваліфікації монтувальника та якістю виконаних ним робіт. Обов'язково, задля власної безпеки, після закінчення монтувальних робіт, вимагайте у монтувальника складання Акту виконаних робіт.

Компанія-виробник ТМ Liberta не несе будь якої відповідальності перед покупцем за якість виконаних робіт третьою стороною: послуги транспортування та вантажників, послуги монтування, клінінгу та інші послуги не пов'язані з компанією-виробником.

Дотримуйтесь умов гарантії.

ЗАБОРОНЕНО!

Встановлювати Душову kabіну без використання захисних засобів власної безпеки (окуляри, рукавиці, одяг, взуття, тощо).

Встановлювати Душову kabіну на вулиці.

Використовувати Душову kabіну не за призначенням.

Чистити Душову kabіну абразивними і агресивними миючими засобами.

ПОВСЯКДЕННИЙ ДОГЛЯД.

Використовуйте звичайні рідкі миючі засоби та м'яку тканину для прибирання Душової kabіни.

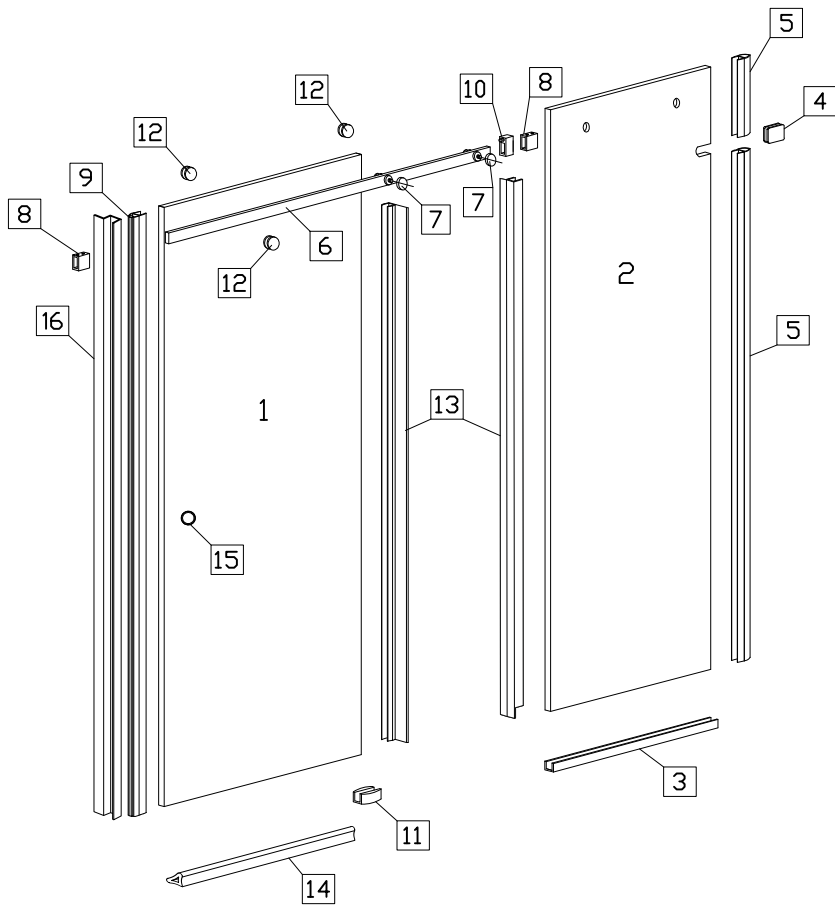
Заборонено користуватися миючими засобами, що містять ацетон, аміак, органічні розчинники та дезінфікуючими засобами що містять формальдегід.

Для поліровки і наведення блиску можна користуватися спеціально призначеними для цього засобами.

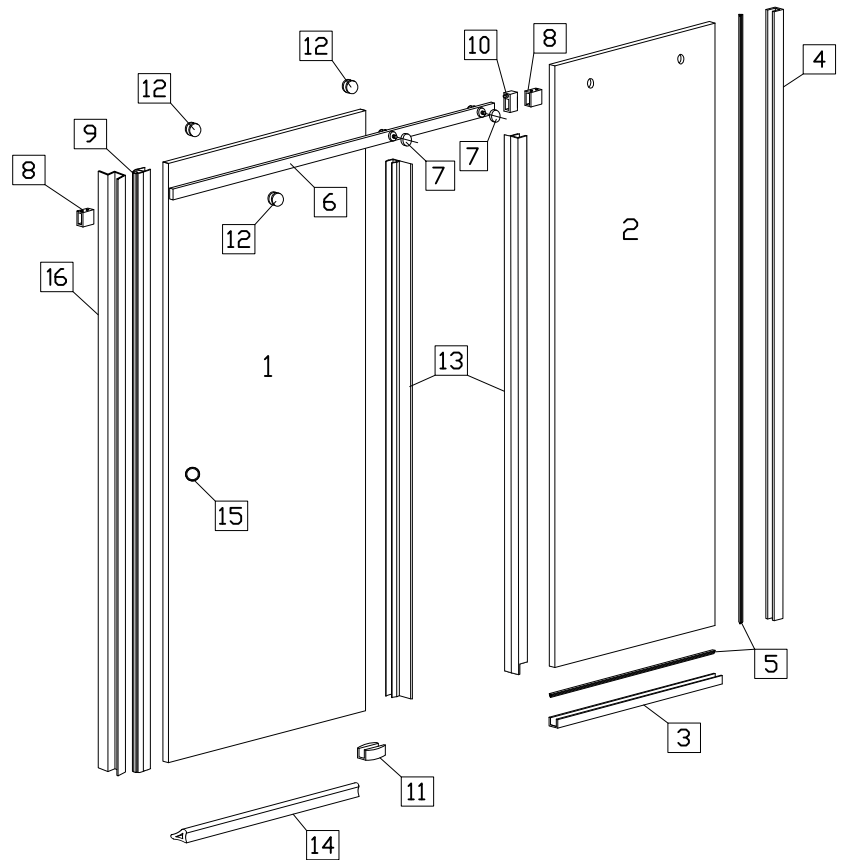
Осад і наліт, що залишаються від води, з поверхні kabіни краще видалити, змочивши м'яку тканину в теплом лимонному соці або оцті.

Металеві частини Душової kabіни легко протріть м'якою вовняною тканиною.

Безпрофільна система монтажу



Профільна система монтажу



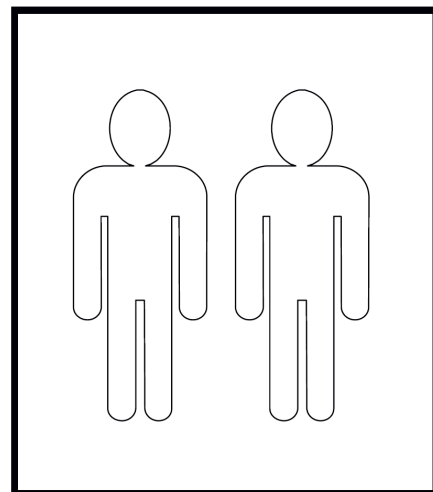
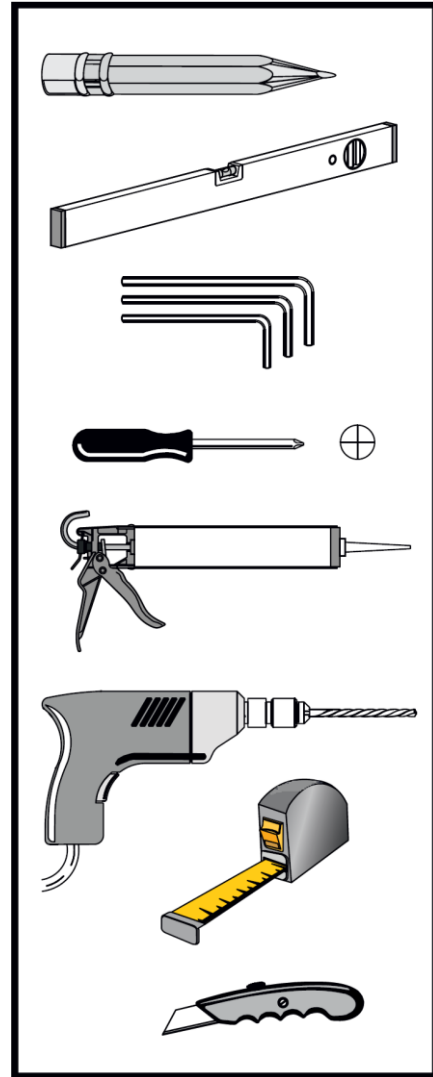
СПЕЦИФІКАЦІЯ

Душова перегородка LIVERPOOL

(безпрофільна система монтажу)

№	Позначення	Найменування	Шт
1		скло	1
2			1
3		профіль на підлогу	1
4		кріплення стіна-скло	1
5		ущільнювач	2
6		стабілізатор	1
7		кріплення стабілізатор-скло	2
8		кріплення стіна-стабілізатор	2
9		магнітний ущільнювач	1
10		стопор	1
11		нижня направляюча	1
12		ролик	3
13		ущільнювач	2
14		поріжок	1
15		ручка кругла	1
15*		ручка рейлінг	1
16		магнітна планка	1
17		дюбель 8x40	5
18		шуруп 4x40	3
19		шуруп 4x30	2
20		дюбель 6x35	4
21		шуруп 3x35	4
22		дюбель 6x35	5
23		шуруп 3x25	5
24		підкладка 10мм	2

* при купівлі виробу у даній комплектації



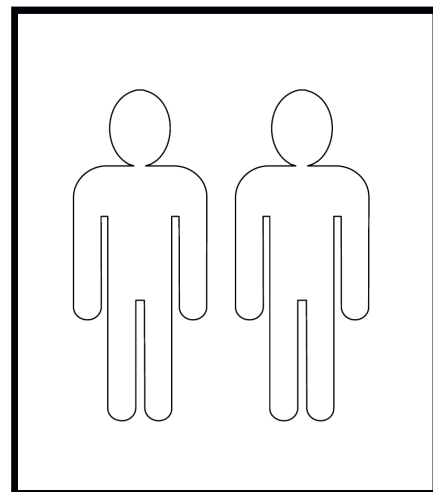
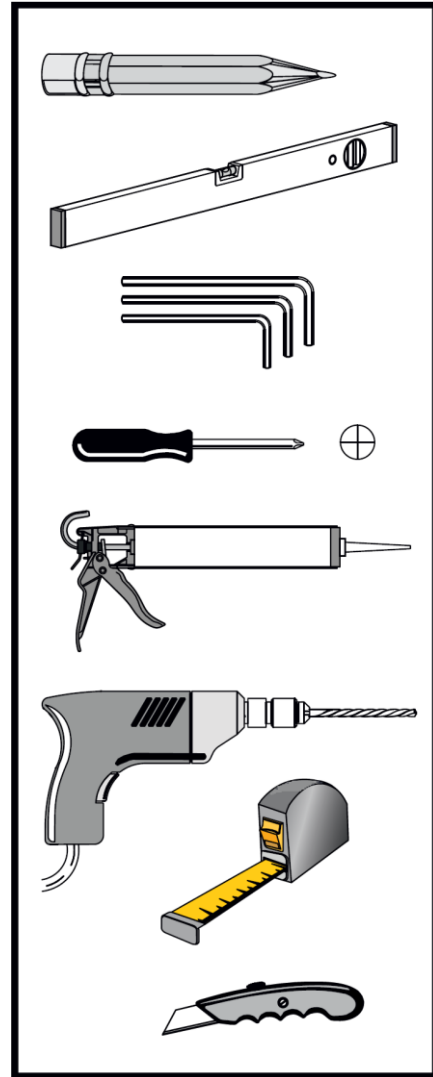
СПЕЦИФІКАЦІЯ

Душова перегородка LIVERPOOL

(профільна система монтажу)

№	Позначення	Найменування	Шт
1		скло	1
2			1
3		профіль на підлогу	1
4		профіль на стіну	1
5		ущільнювач профіля	2
6		стабілізатор	1
7		кріплення стабілізатор-скло	2
8		кріплення стіна-стабілізатор	2
9		магнітний ущільнювач	1
10		стопор	1
11		нижня направляюча	1
12		ролик	3
13		ущільнювач	2
14		поріжок	1
15		ручка кругла	1
15*		ручка рейлінг	1
16		магнітна планка	1
17		дюбель 8x40	4
18		шуруп 4x40	2
19		шуруп 4x30	2
20		дюбель 6x35	11
21		шуруп 3x35	11
22		дюбель 6x35	5
23		шуруп 3x25	5
24		підкладка 10мм	2

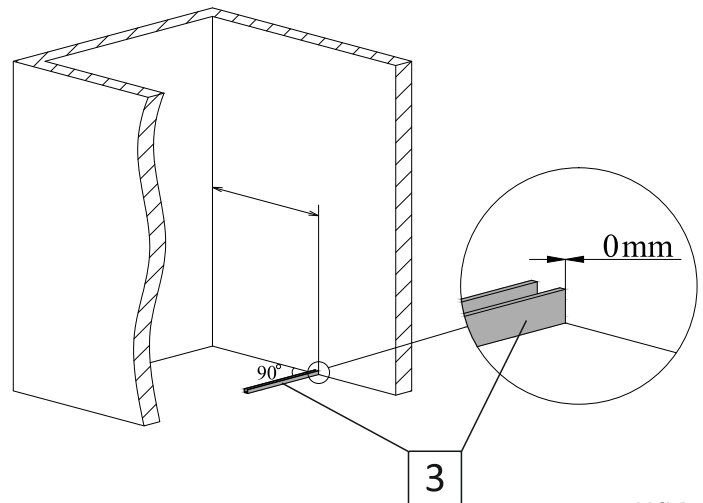
* при купівлі виробу у даній комплектації



1. Встановлення нерухомої частини дверей.

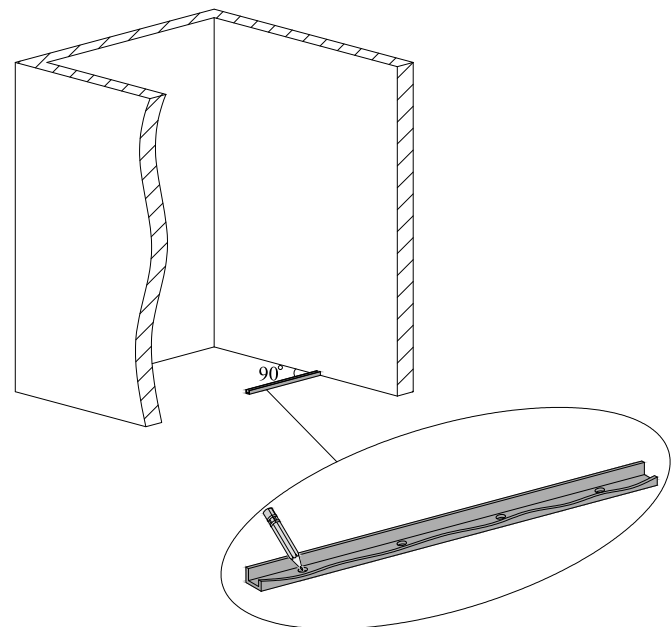
(безпрофільна система монтажу)

1.1. Визначте необхідну глибину душової kabіни. На місці, де буде знаходитися нерухома частина дверей, розмістіть на підлогу профіль №3. Притисніть його до стіни під прямим кутом (мал. 1).



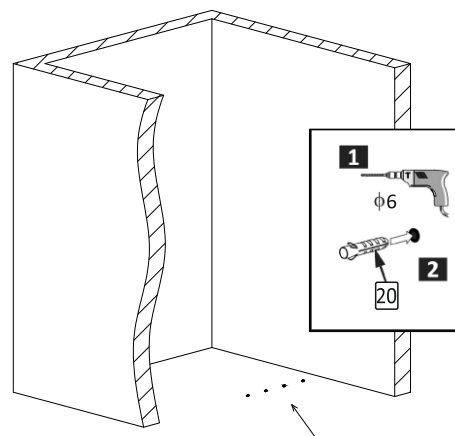
мал. 1
(вигляд спереду)

1.2. Відмітьте положення профіля на підлозі крізь отвори на ньому (мал. 2).



мал. 2
(вигляд спереду)

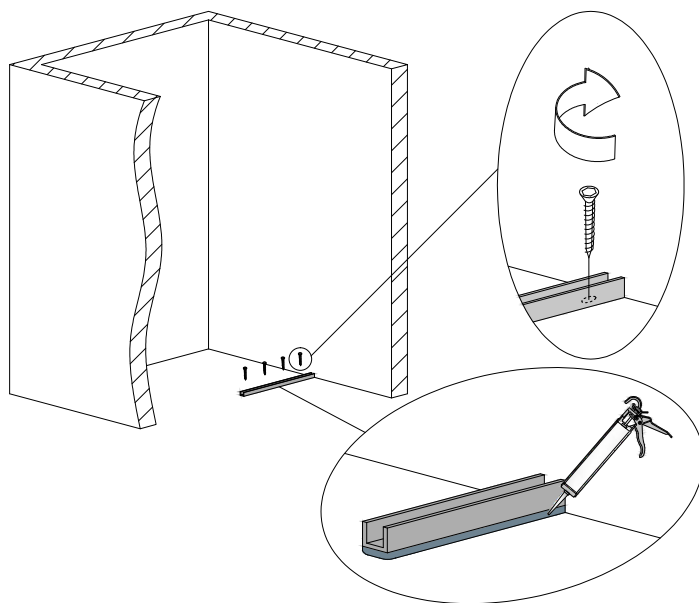
1.3. Виконайте свердління отворів у підлозі діаметром 6мм. Вставте в підготовлені отвори дюбелі №20 (мал. 3).



мал. 3
(вигляд спереду)

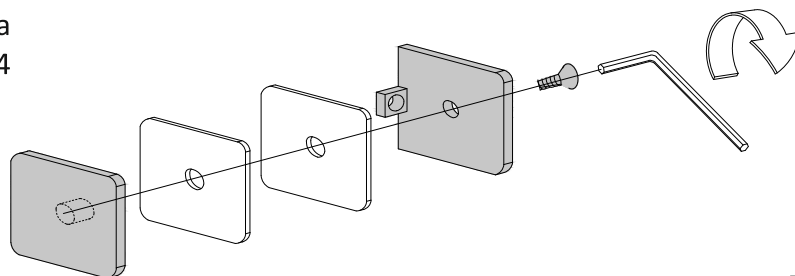
1.4. Нанесіть на нижню сторону профіля, що прилягає до підлоги, прозорий силікон. За допомогою шурупів №21 закріпіть профіль до підлоги (мал. 4).

1.5. При монтуванні душових дверей на піддон, профіль необхідно приклеїти до піддона прозорим силіконом.



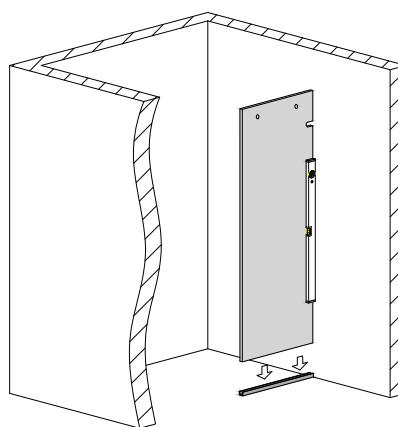
мал. 4
(вигляд спереду)

1.6. За допомогою 6-гранного ключа розберіть кріплення стіна-скло №4 (мал. 5).



мал. 5

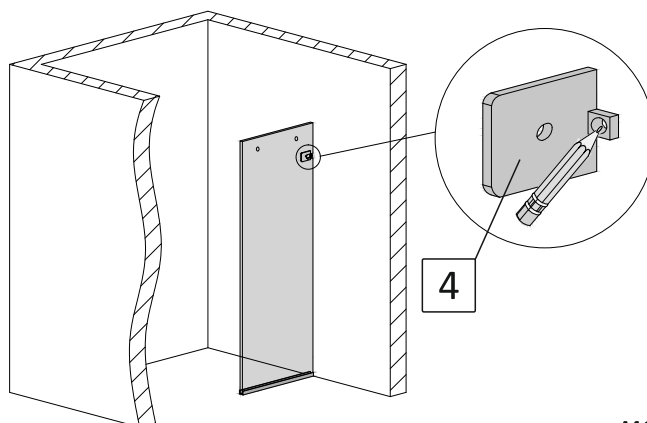
1.7. Встановіть скло нерухомої стінки дверей у профіль, що на підлозі. Притисніть до стіни. За допомогою рівня, забезпечте **виключно вертикальне!** положення скла (мал. 6).



мал. 6
(вигляд спереду)

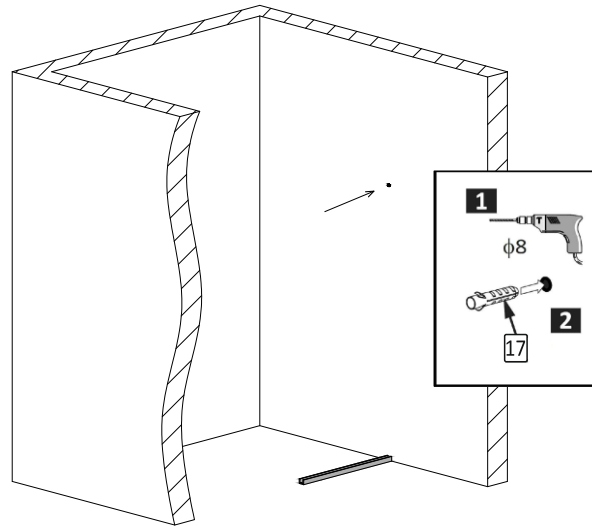
1.8. З внутрішньої сторони скла, по середині спеціального вирізу, притисніть кріплення стіна-скло №4. Відмітьте місце його встановлення на стіні (мал. 7).

Відставте скло у сторону.



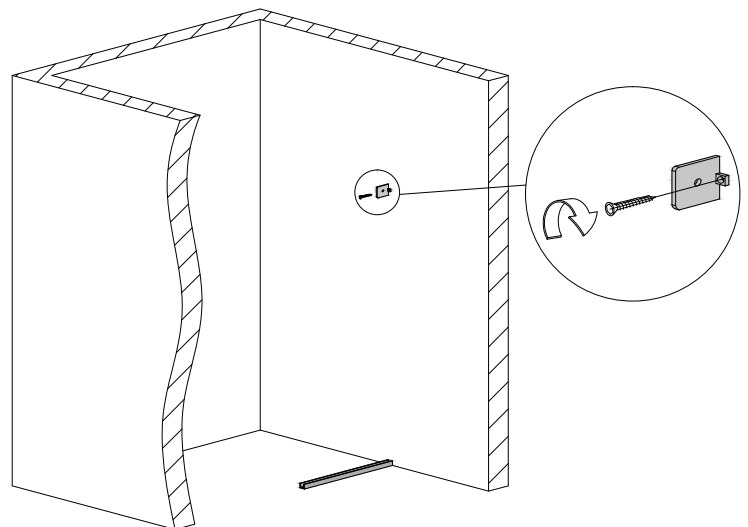
мал. 7
(вигляд спереду)

1.9. Виконайте свердління отвору у стіні діаметром 8мм. Вставте в отвір дюбель №17 (мал.8).



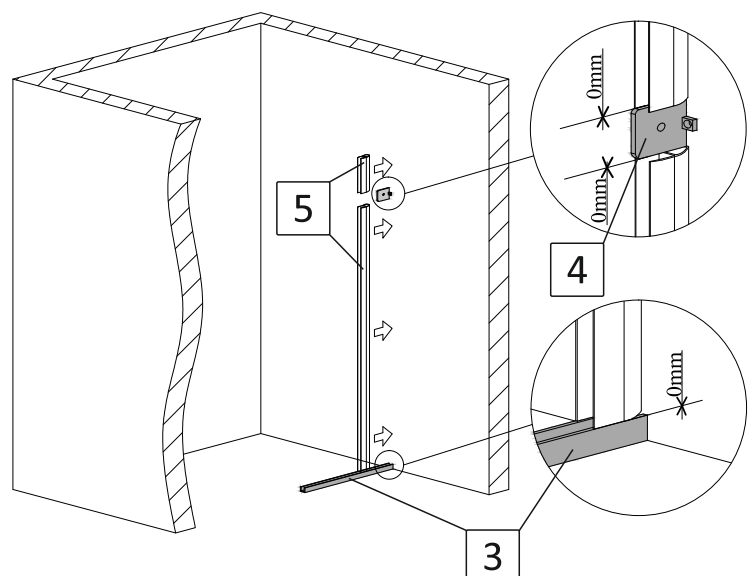
мал. 8
(вигляд спереду)

1.10. Закріпіть кріплення №4 до стіни шурупом №18 (мал.9).



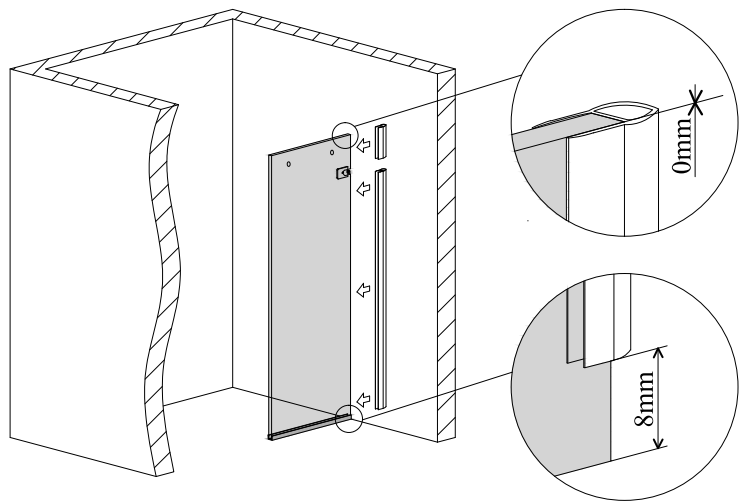
мал. 9
(вигляд спереду)

1.11. Підріжте канцелярським ножем ущільнювач №5 таким чином, щоб він щільно прилягав знизу до верхнього краю встановленого на підлозі профіля №3 (усередину профіля ущільнювач не має заходити), а зверху – до нижнього краю встановленого кріплення №4 (мал. 10).



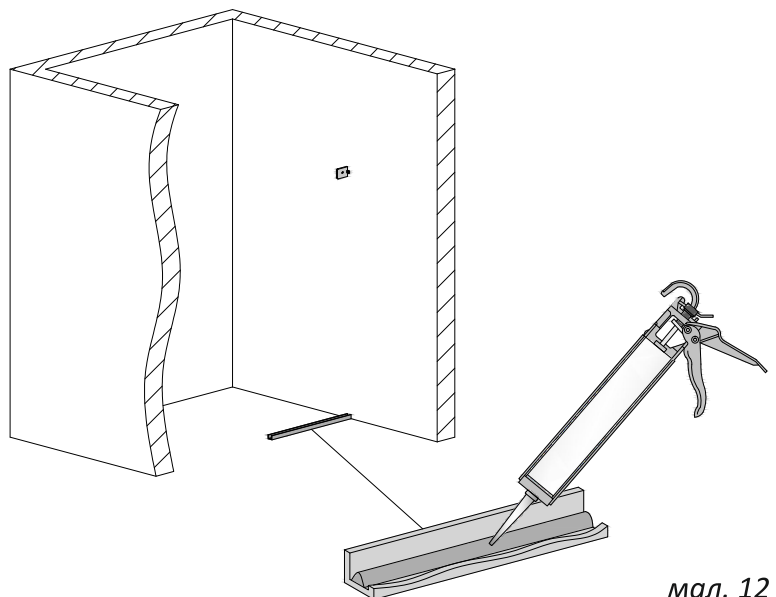
мал. 10
(вигляд спереду)

1.12. Одягніть цей ущільнювач на торець нерухомої стінки зі сторони стіни. Залиште відступ до нижнього краю скла 8мм (мал. 11).



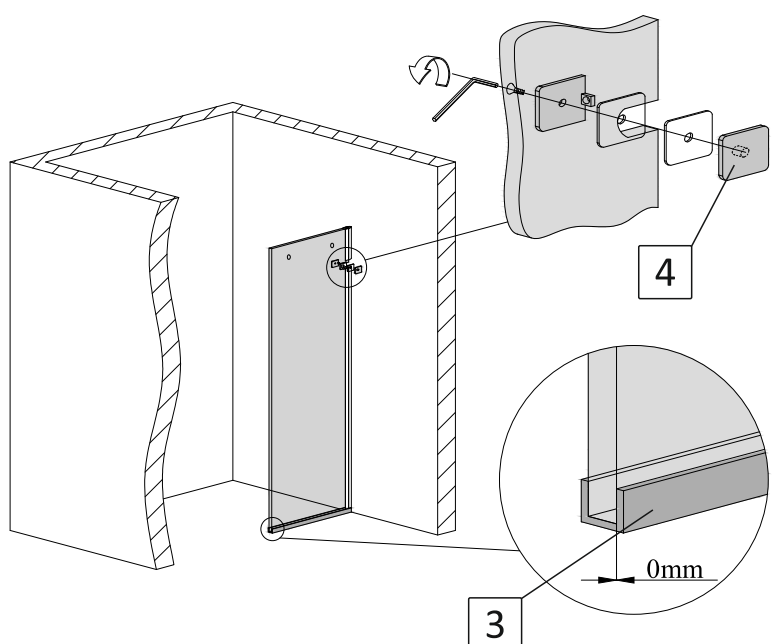
мал. 11
(вигляд спереду)

1.13. Усередину встановленого підлогового профіля нанесіть шар прозорого силікону (мал. 12).



мал. 12
(вигляд спереду)

1.14. Вставте нерухому стінку дверей у підлоговий профіль №3. Притисніть до стіни та зафіксуйте кріпленням №4. Зовнішній торець скла має бути в один рівень з профілем на підлозі (мал. 13).

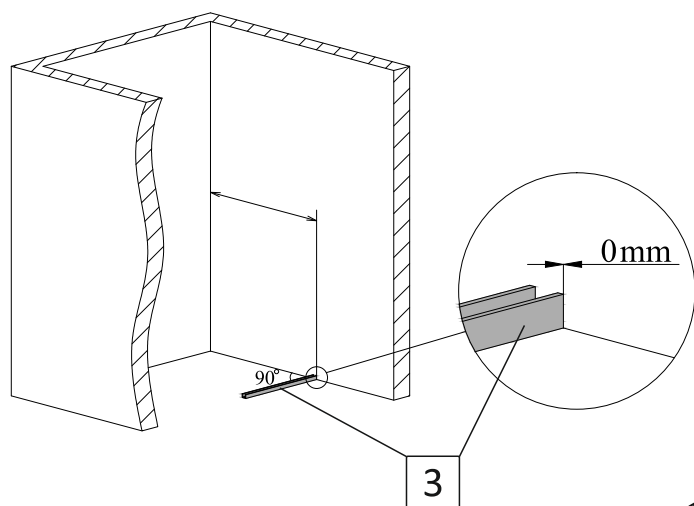


мал. 13
(вигляд спереду)

1.15. Для запобігання можливого протікання, рекомендуємо з внутрішньої сторони душової kabіни за допомогою прозорого силікону зробити герметизацію стику між ущільнювачами №5 на склі та стіною до якої вони прилягають. Герметизацію стику виконати по всій висоті душової kabіни.

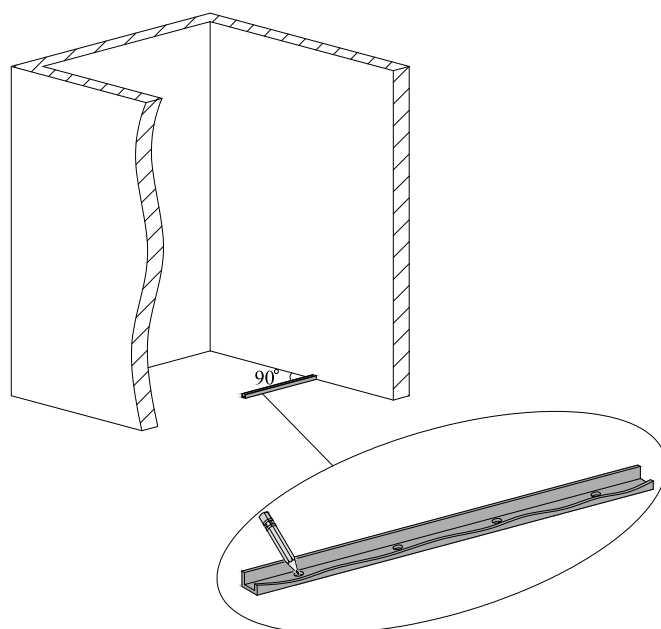
1*. Встановлення нерухомої частини дверей. (профільна система монтажу)

1.1*. Визначте необхідну глибину душової kabini. На місці, де буде знаходитися нерухома частина дверей, розмістіть на підлогу профіль №3. Притисніть його до стіни під прямим кутом (мал. 1*).



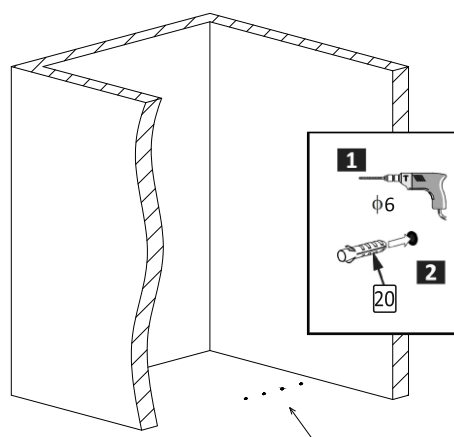
мал. 1*
(вигляд спереду)

1.2*. Відмітьте положення профіля на підлозі крізь отвори на ньому (мал. 2*).



мал. 2*
(вигляд спереду)

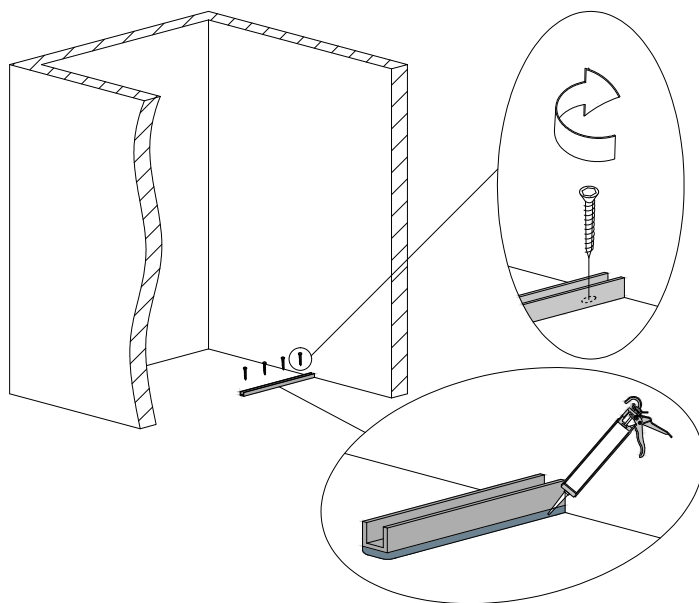
1.3*. Виконайте свердління отворів у підлозі діаметром 6мм. Вставте в підготовлені отвори дюбелі №20 (мал. 3*).



мал. 3*
(вигляд спереду)

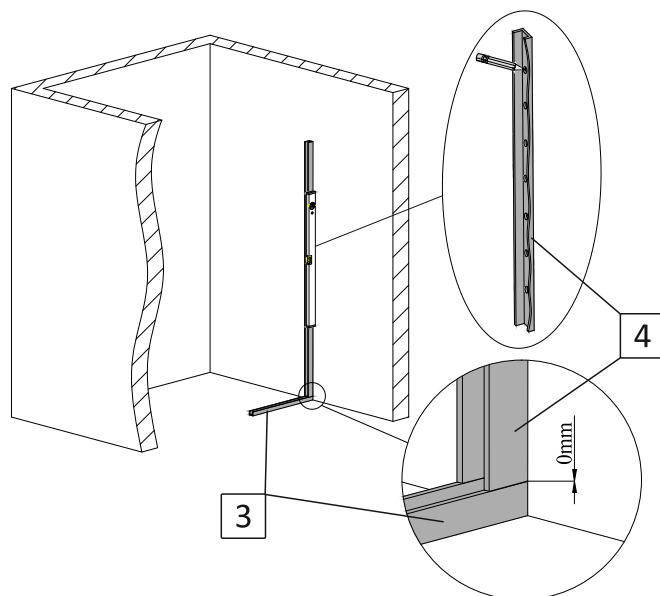
1.4*. Нанесіть на нижню сторону профіля, що прилягає до підлоги, прозорий силікон. За допомогою шурупів №21 закріпіть профіль до підлоги (мал. 4*).

1.5*. При монтуванні душових дверей на піддон, профіль необхідно приклеїти до піддона прозорим силіконом.



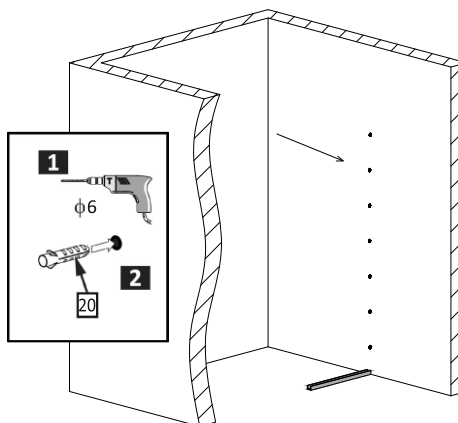
мал. 4*
(вигляд спереду)

1.6*. Профіль на стіну №4 притисніть до стіни та до профіля на підлозі №3. За допомогою рівня забезпечте **виключно вертикальне положення!!!** Відмітьте його положення на стіні крізь отвори на ньому (мал. 5*).



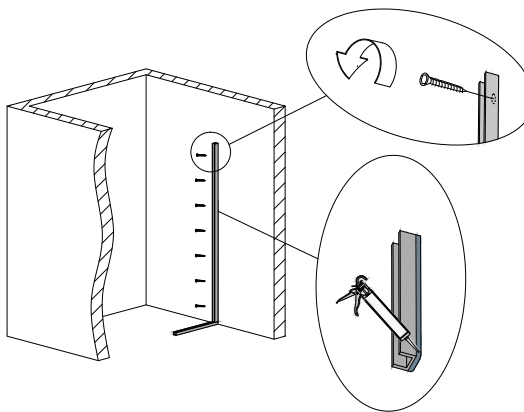
мал. 5*
(вигляд спереду)

1.7*. Виконайте свердління отворів у стіні діаметром 6мм. Вставте в підготовлені отвори дюбелі №20 (мал. 6*).



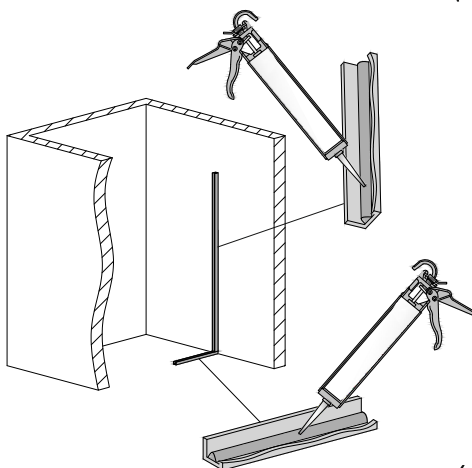
мал. 6*
(вигляд спереду)

1.8*. Нанесіть на нижню сторону профіля, що прилягає до стіни, прозорий силікон. За допомогою шурупів №21 закріпіть профіль до стіни (мал. 7*).



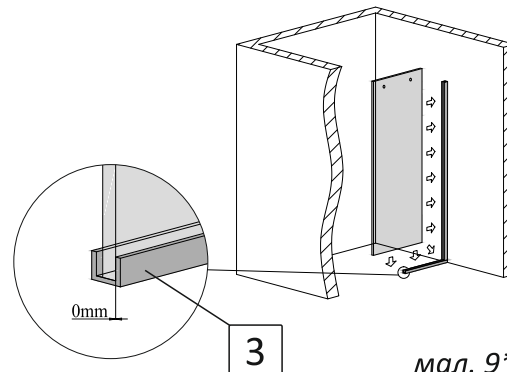
мал. 7*
(вигляд спереду)

1.9*. Усередину встановлених профілей №3 та №4 нанесіть суцільний шар прозорого силікону. Кількість силікону має бути такою, щоб при встановленні скла у профілі, силікон заповнив усі можливі порожнини між склом та профілями (мал. 8*).



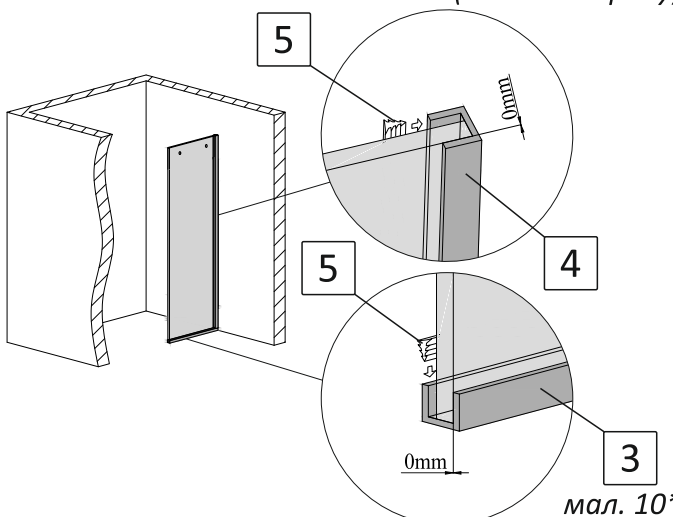
мал. 8*
(вигляд спереду)

1.10*. Вставте нерухому стінку дверей у профілі №3 та №4. Притисніть до стіни. Зовнішній торець скла має бути в один рівень з профілем на підлозі (мал. 9*).



мал. 9*
(вигляд спереду)

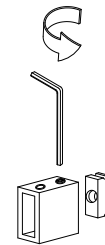
1.11*. Надійно зафіксуйте положення скла у профілях ущільнювачем №5 з внутрішньої сторони кабіни по всій довжині профілей (мал. 10*).



мал. 10*
(вигляд спереду)

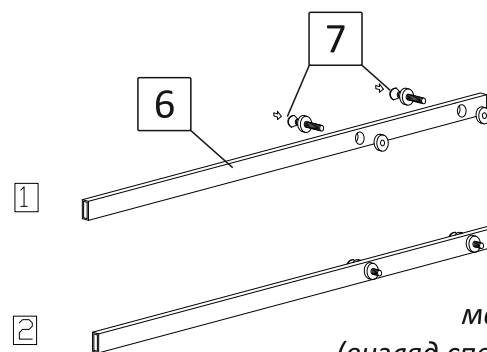
2. Встановлення стабілізатора.

2.1. За допомогою 6-гранного ключа розберіть два кріплення стіна-стабілізатор №8, відокремивши монтажні пластини (мал. 14).



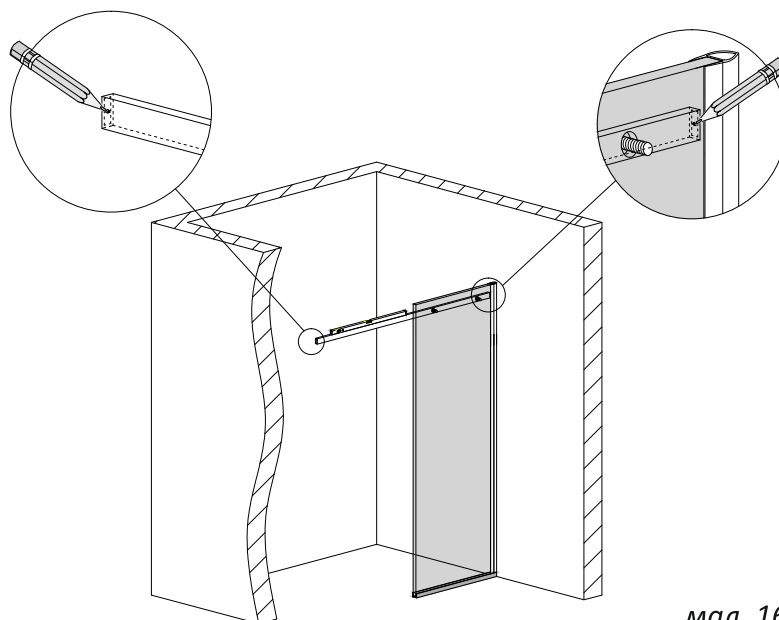
мал. 14

2.2. Розберіть два кріплення стабілізатор-скло №7 та одягніть їх на стабілізатор №6. Ззовні на кріплення №7 одягніть пластикові шайби, які входять у його комплект (мал. 15-1, 15-2).



мал. 15
(вигляд спереду)

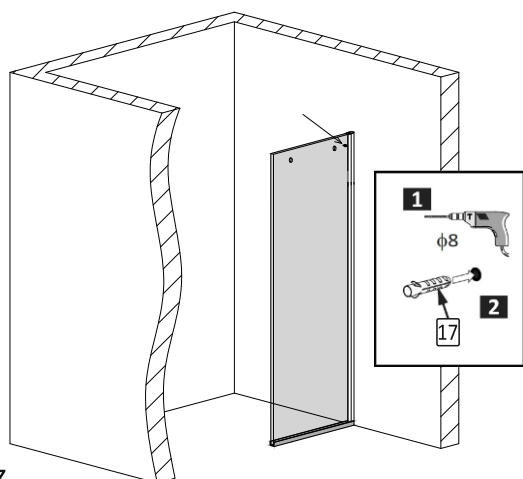
2.3. Розмістіть стабілізатор на душові двері. Фіксуючі гвинти кріплень №7 просуньте в отвори на склі, пластикова шайба має бути між стабілізатором та склом. За допомогою рівня забезпечте **виключно горизонтальне!** положення стабілізатора (можливий незначний нахил у напрямку руху дверей на зачинення). Відмітьте на стінах зліва та справа розташування центра стабілізатора (мал. 16).



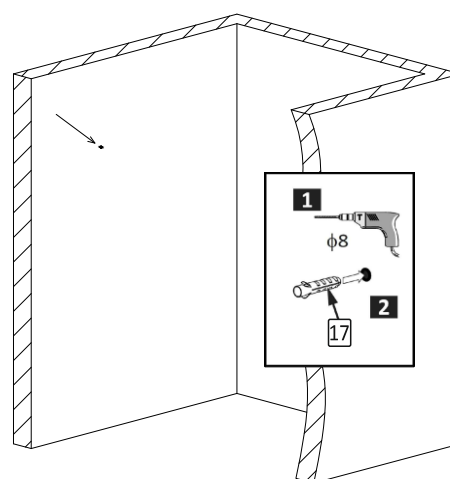
мал. 16
(вигляд спереду)

Відставте стабілізатор у сторону.

2.4. Виконайте свердління отворів у стіні діаметром 8мм. Вставте в отвори дюбелі №17 (мал. 17).

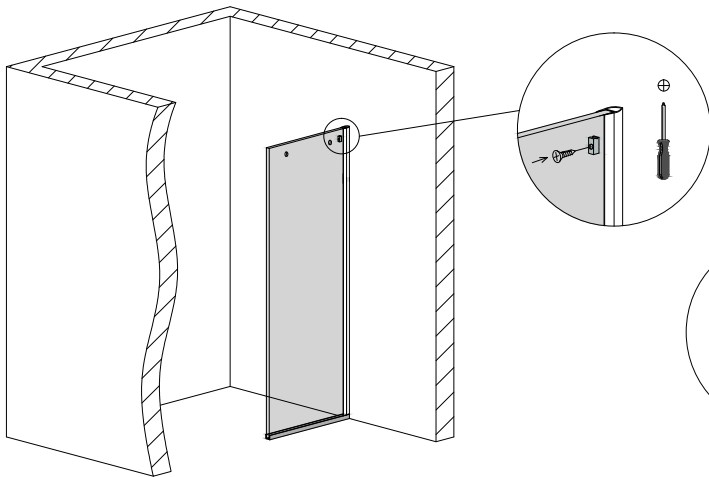


мал. 17
(вигляд спереду)

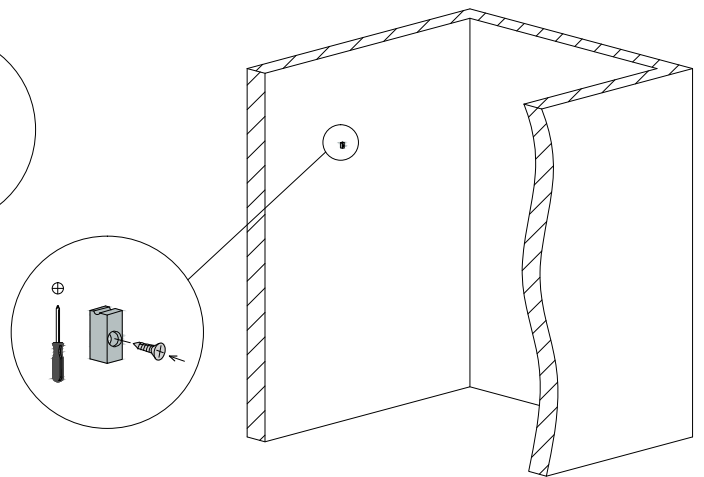


мал. 17а
(вигляд спереду)

2.5. Закріпіть монтажні пластини двох кріплень №8 до стін зліва та справа шурупами №18 (мал. 18).



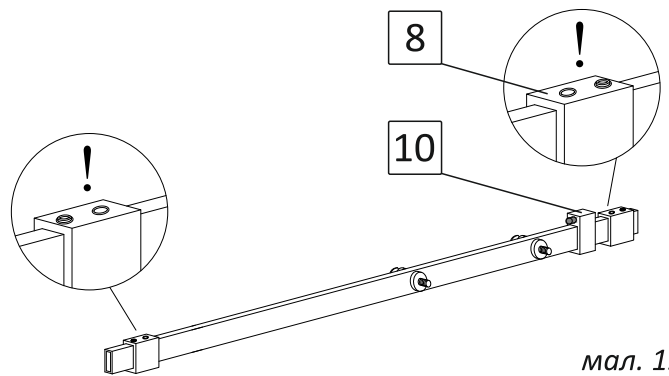
мал. 18
(вигляд спереду)



мал. 18а
(вигляд спереду)

2.6. Зберіть стабілізатор. Одягніть на нього стопор №10 та два кріплення №8 (мал. 19).

Увага! Зажимний гвинт монтажної пластини кожного кріплення №8 має бути ззовні. Пом'якшуючий відбійник стопора №10 має бути обернений до середини стабілізатора.

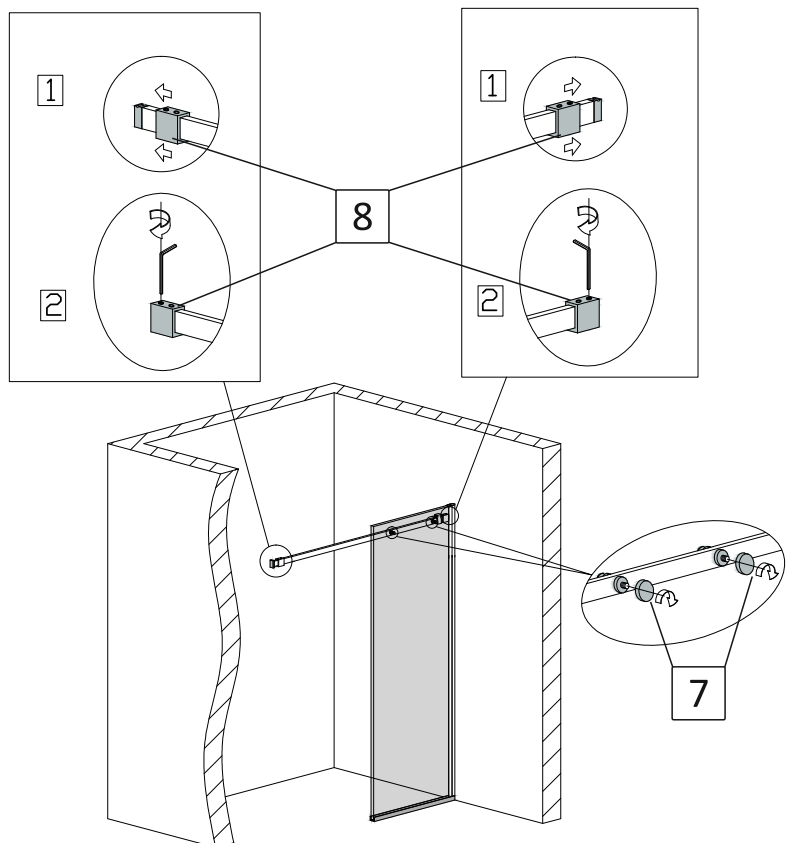


мал. 19
(вигляд спереду)

2.7. Закріпіть стабілізатор на душових дверях (мал. 20).

Спочатку одягніть обидва кріплення №8 на монтажні пластини на стінах зліва та справа, та затягніть їх за допомогою шестигранника (фіксуючі гвинти розташовані ззовні кріплень №8). Відрегулюйте положення стабілізатора по горизонталі та зафіксуйте його за допомогою других гвинтів на кріпленнях №8 (гвинти обернені до середини стабілізатора).

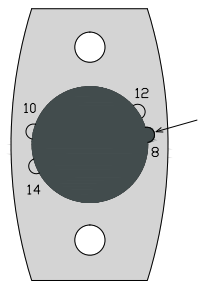
Далі закріпіть до скла обидва кріплення №7. Зверніть увагу на наявність пластикової шайби між стабілізатором та склом.



мал. 20
(вигляд спереду)

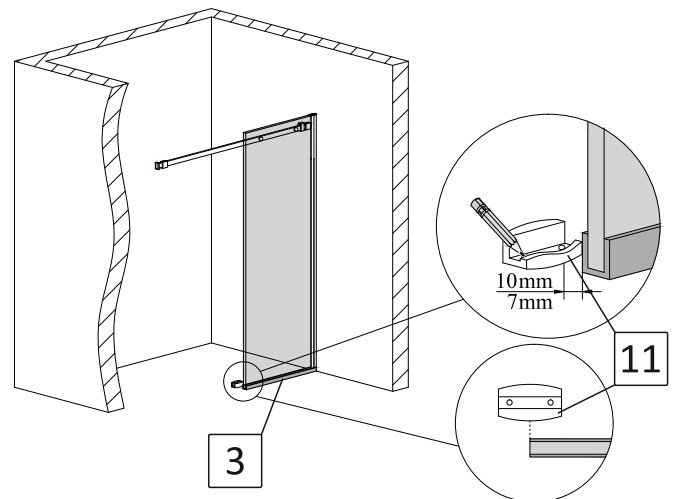
3. Встановлення нижньої направляючої.

3.1. Виставте положення індикатора нижньої направляючої №11 на відмітку «8» (мал. 21).



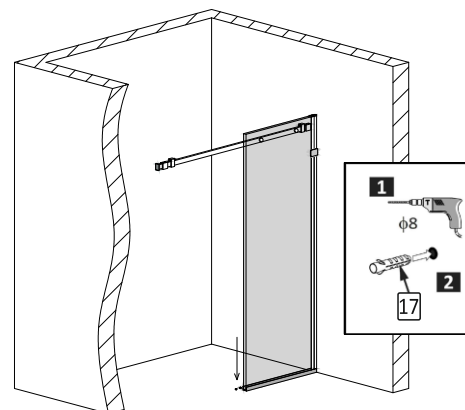
мал. 21
(вигляд знизу)

3.2. Розмістіть на підлогу нижню направляючу №11 на відстані 10мм (для безпрофільної системи монтажу) або 7мм (для профільної системи монтажу) до профіля №3 таким чином, щоб центр нижньої направляючої був навпроти зовнішнього краю профіля. Відмітьте положення нижньої направляючої на підлозі крізь отвори на ній (мал. 22).



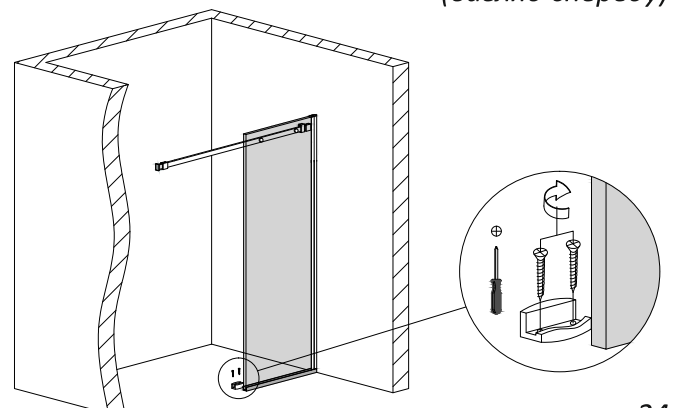
мал. 22
(вигляд спереду)

3.3. Виконайте свердління отворів у підлозі діаметром 8мм. Вставте в підготовлені отвори дюбелі №17 (мал. 23).



мал. 23
(вигляд спереду)

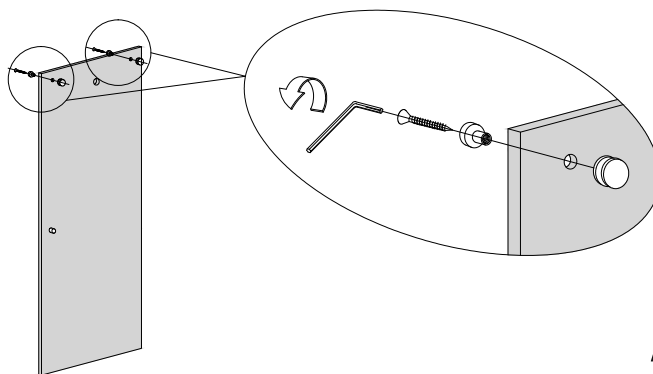
3.4. За допомогою шурупів №19 закріпіть нижню направляючу до підлоги (мал. 24).



мал. 24
(вигляд спереду)

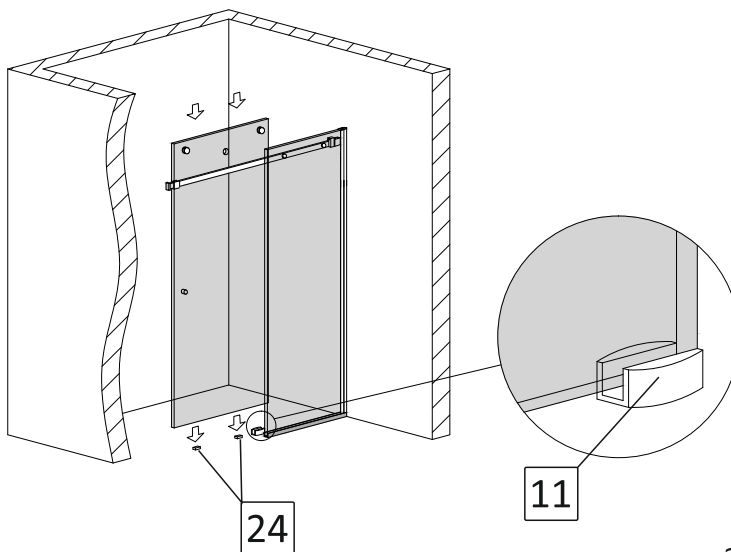
4. Встановлення рухомої частини дверей.

4.1. За допомогою шестигранного ключа розберіть та закріпіть два верхніх ролика №12 на рухомій частині дверей таким чином, щоб рухома частина ролика була з зовнішньої сторони дверей (мал. 25).



мал. 25
(вигляд спереду)

4.2. Розмістіть на підлогу дві підкладки №24, забезпечивши відстань від нижнього торця скла до підлоги 10мм. Зсередини душової kabіни одягніть двері з роликами на стабілізатор таким чином, щоб двері увійшли в паз нижньої направляючої №11 та стали на підкладки №24 (мал. 26).

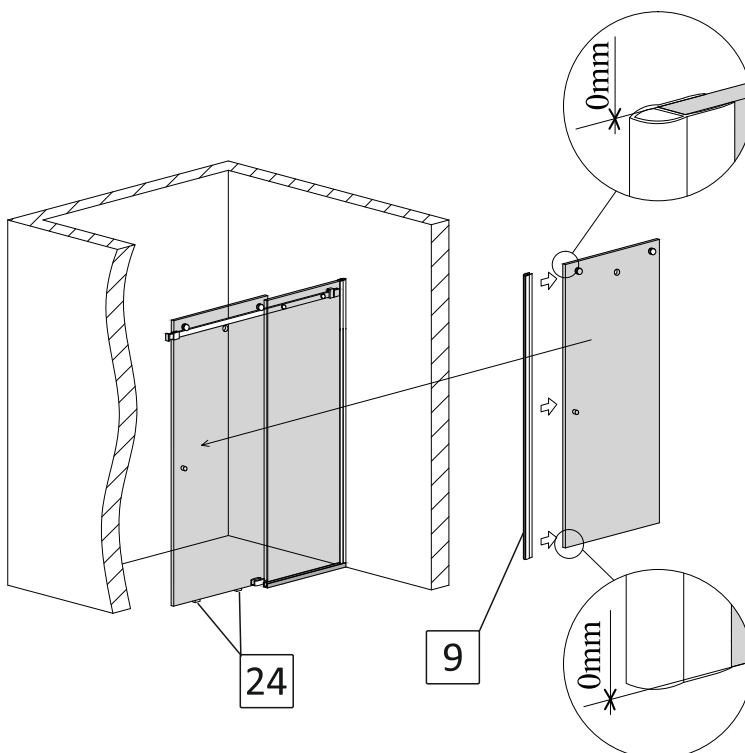


мал. 26
(вигляд спереду)

Увага! Торці та кути скла є найбільш вразливими ділянками. Категорично заборонено допускати найменші удари у ці ділянки під час монтування. Будьте уважні та обережні під час виконання п.4.2.

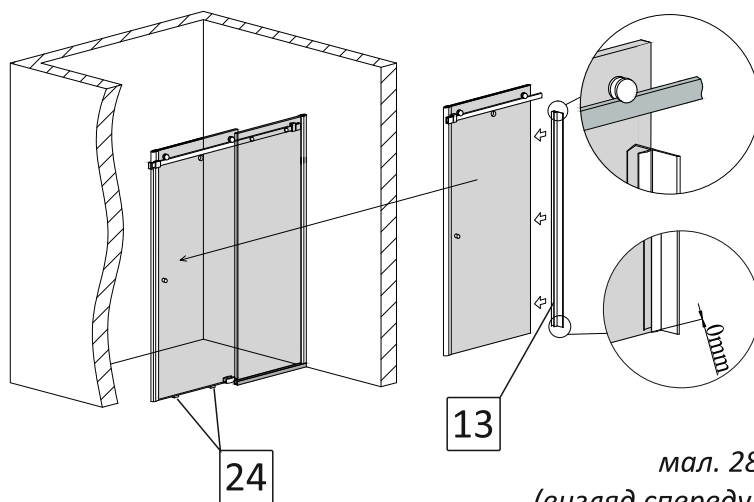
4.3. Встановіть на двері ручку №15 (№15*).

4.4. Одягніть на торець дверей збоку ручки магнітний ущільнювач №9 в один рівень з нижнім та верхнім краєм дверей. За необхідністю, підріжте його канцелярським ножом по висоті душової kabіни (мал. 27).



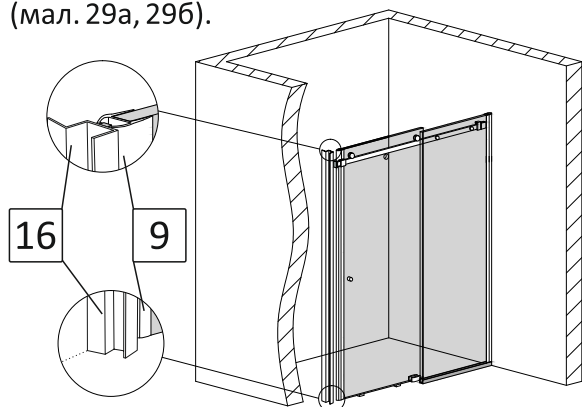
мал. 27
(вигляд спереду)

4.5. Одягніть на другий торець дверей ущільнювач №13 (без вирізів на його кінцях) в один рівень з нижнім краєм дверей (мал. 28).

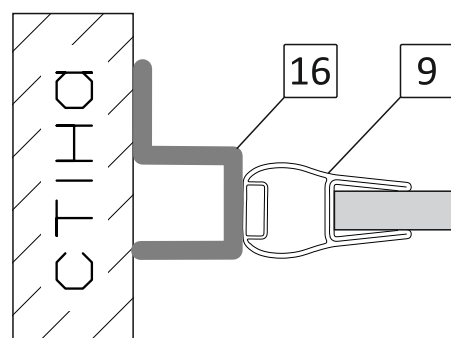


мал. 28
(вигляд спереду)

4.6. В закритому положенні дверей, між стіною та встановленим на скло магнітним ущільнювачем, розмістіть магнітну планку №16, уперши її в підлогу. Забезпечте рівне та щільне їх прилягання (мал. 29а, 29б).

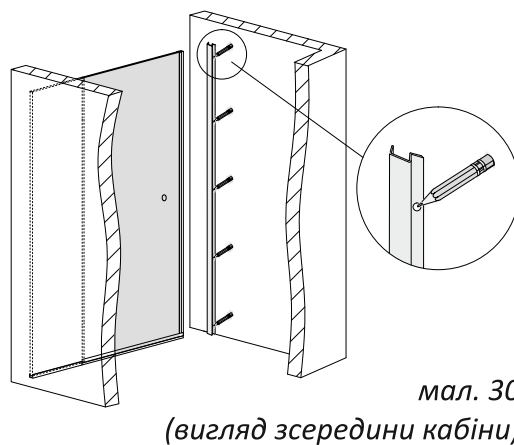


мал. 29а
(вигляд спереду)



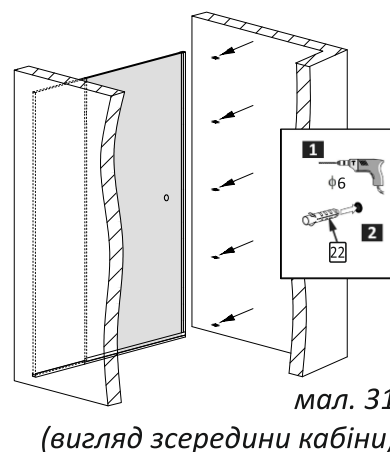
мал. 29б
(вигляд зверху)

4.7. Відмітьте положення магнітної планки на стіні крізь отвори на ній (мал. 30).



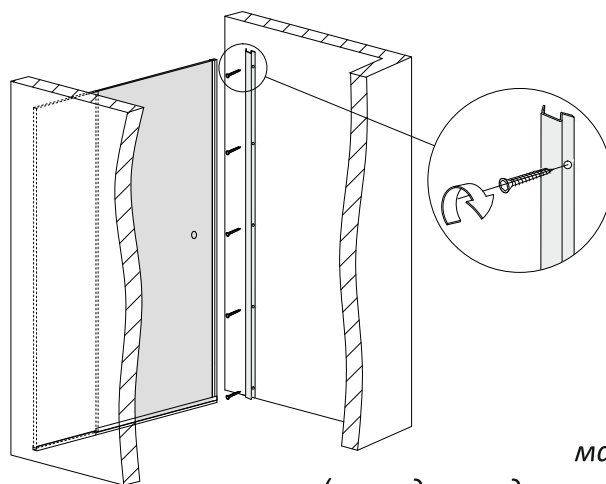
мал. 30
(вигляд зсередини кабіни)

4.8. Виконайте свердління отворів у стіні діаметром 6мм. Вставте в підготовлені отвори дюбелі №22 (мал. 31).



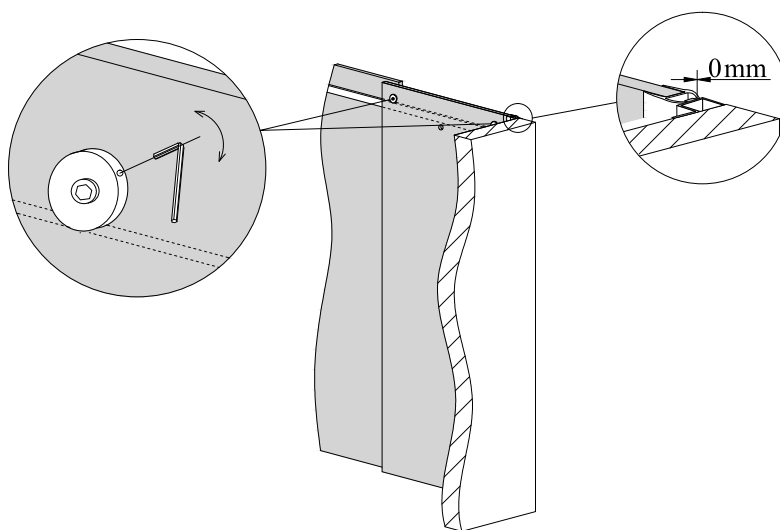
мал. 31
(вигляд зсередини кабіни)

4.9. За допомогою шурупів №23 закріпіть магнітну планку на стіні (мал. 32).



мал. 32
(вигляд зсередини kabini)

4.10. За допомогою двох шестигранників відрегулюйте та зафіксуйте положення рухомої частини дверей. Забезпечте рівний дотик магнітного ущільнювача №9 з магнітною планкою №16 по всій висоті душової kabini (мал. 33).



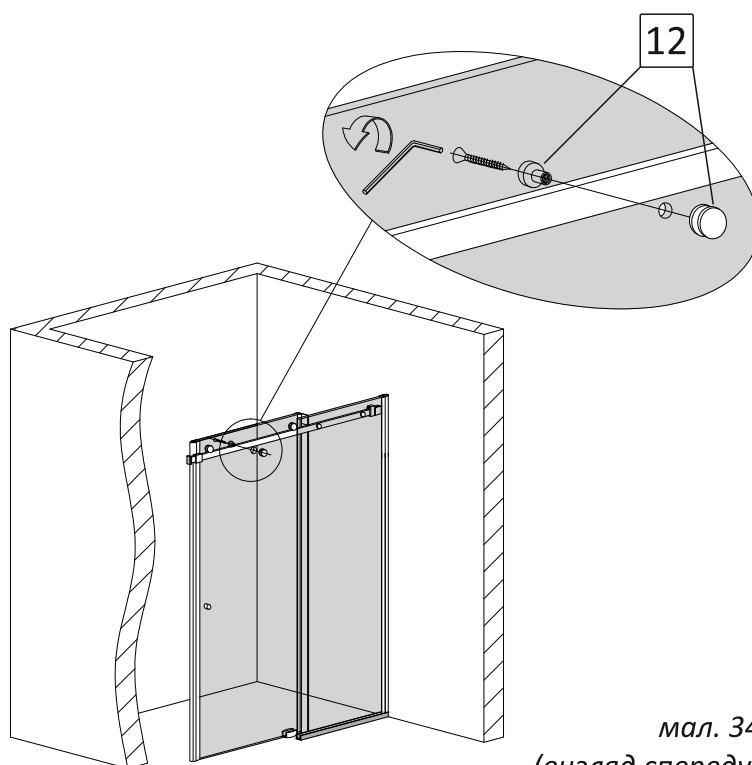
мал. 33
(вигляд зсередини kabini)

Приберіть пластикові підкладки №24.

Увага! Для регулювання положення дверей, спочатку необхідно розслабити кріплення ролика. Далі при допомозі обертання регулюючого ексцентрика, в залежності від обраного напрямку обертання, двері будуть підніматися або опускатися. Забезпечте рівне прилягання ущільнювача дверей по всій висоті та надійно зафіксуйте регулювання, затягнувши шестигранником гвинт ролика, одночасно другим шестигранником підтримуючи потрібне положення ексцентрика.

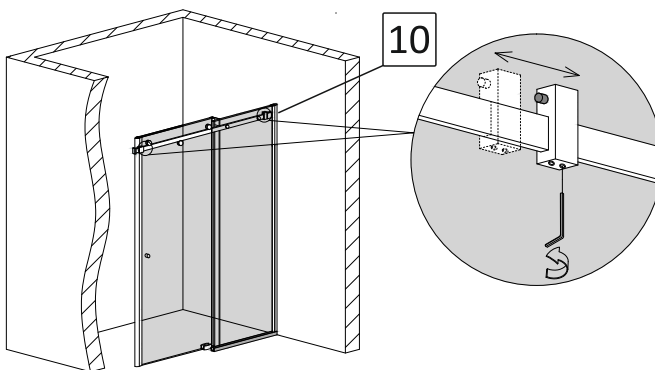
4.11. Одягніть та зафіксуйте нижній ролик №12 впритул до стабілізатора (мал. 34).

Увага! Для запобігання зсуву дверей зі стабілізатора, нижній ролик повинен щільно прилягати до стабілізатора та бути надійно зафіксованим.



мал. 34
(вигляд спереду)

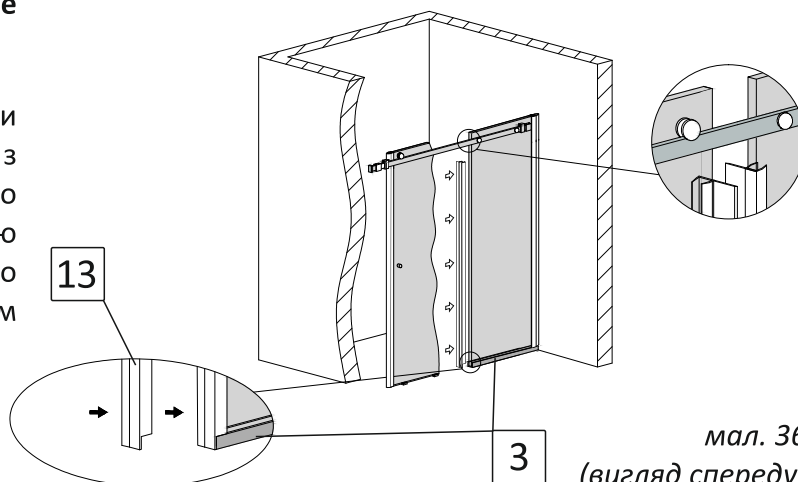
4.12. Відрегулюйте зручний для Вас діапазон відчинення дверей за допомогою стопора №10. Зафіксуйте шестигранником потрібне положення стопора на стабілізаторі (мал. 35).



мал. 35
(вигляд спереду)

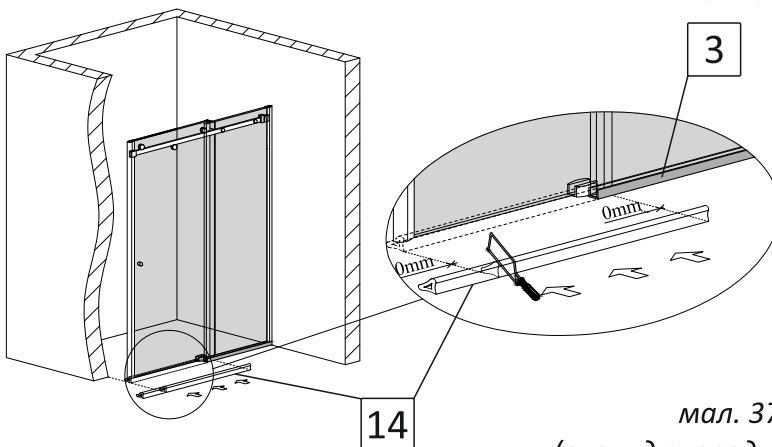
Увага! Якщо придбана Вами душова кабіна комплектується ручкою-рейлінгом, регулювання стопора №10 має бути таким, щоб при відкриванні дверей у крайнє положення, відстань між ручкою-рейлінгом та склом нерухомої частини дверей була не менше 20мм.

4.13. На торець нерухомої частини дверей одягніть ущільнювач №13 з вирізами на його кінцях, впритул до профіля на підлозі №3. За допомогою канцелярського ножа підріжте його по висоті в один рівень з встановленим ущільнювачем у п.4.5. (мал. 36).



мал. 36
(вигляд спереду)

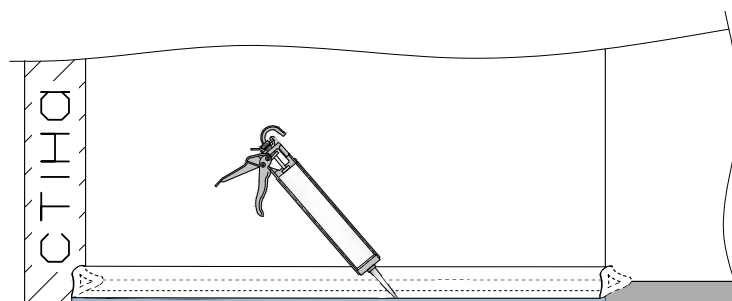
4.14. Поріжок №14 підріжте під прямим кутом ножівкою в розмір отвору між профілем на підлозі №3 та стіною навпроти (мал. 37).



мал. 37
(вигляд спереду)

Увага! Для забезпечення герметичності душової кабіни, сторони поріжка повинні щільно прилягати до торця профіля на підлозі №3 та стіни навпроти.

4.15. Приклейте поріжок №14 до підлоги за допомогою прозорого силікону (мал. 38)



мал. 38
(вигляд спереду)

Увага! Для забезпечення герметичності душової кабіни, сторони поріжка повинні щільно прилягати до торця профіля на підлозі №3 та стіни навпроти.

4.16. Час повного висихання силікону поріжка не менше 12 годин.

4.17. Користуватися душовою кабіною можна через 12 годин після встановлення поріжка.

Гарантійний талон

Виробник ТМ Liberta надає гарантію на вироби у відповідності до нижче перерахованих принципів та встановлених Законом умов. Гарантія діє лише у випадку надання правильно заповненого гарантійного талону. Інсталяція виробу повинна проводитися згідно вказівок, вказаних у інструкції з монтажу та будівельної підготовки. Гарантія, яку надає виробник на основі чинного Цивільного Кодексу, надає покупцю право на безкоштовне усунення дефекту виробу, який він придбав.

Право відповідальності за дефект, на який розповсюджується гарантія не визнається у випадку, якщо покупець звернувся після закінчення гарантійного терміну. Якщо ж рекламація визнана, гарантійний термін продовжується на період оформлення рекламації. Покупець зобов'язаний звернутися за гарантією в магазин, що вказаний у гарантійному талоні або на сайт www.liberta.ua

Задля власних інтересів наполягайте на повному заповненні гарантійного талону в місці придбання товару!

Гарантія не розповсюджується на:

- дефекти виявлені на змонтованому товарі;
- дефекти, отримані під час транспортування або невідповідного способу зберігання;
- частини, які природно зношуються на протязі строку експлуатації (втулки, ролики, ручки, ущільнювачі та інше);
- дефекти, спричинені неправильною інсталяцією, яка не відповідає будівельній підготовці та вказівкам у інструкції по монтажу;
- дефекти що виникли у зв'язку з неправильним використанням та доглядом;
- знос виробу при інтенсивному використанні;
- механічні або інші пошкодження виробу, пов'язані з непередбачуваними ситуаціями (наприклад пожежа, землетрус та інше);
- дефекти, що виникли при використанні виробу за межами ванної кімнати в неприйнятних або екстремальних умовах (наприклад в сауні та інше);
- дефекти, що виникли внаслідок самостійної зміни конструкції покупцем або іншими особами після купівлі виробу.

Вимоги:

Гарантійний талон та товарний чек дбайливо зберігайте протягом усього терміну дії гарантії. При оформленні рекламації від Вас обов'язково вимагатимуть оригінали вищеперерахованих документів!

Гарантійний термін:

Гарантійний термін починається з дати купівлі виробу покупцем, зазначеної у гарантійному талоні.

ПАСПОРТ
на виріб ТМ Liberta

Виріб: _____

Модель: _____

Номер замовлення: _____

Виробник: ТМ Liberta

Країна виробництва: Україна

Дата виробництва: «___» _____ 201_ року

Гарантійні зобов'язання: при виконанні правил зберігання та експлуатації.

Гарантія: _____ місяців з дня продажу.

Штамп виробника: _____

ГАРАНТІЙНИЙ ТАЛОН
Фірма продавець

Назва організації: _____

Адреса: _____

Телефон: _____

ПІБ продавця: _____

Дата продажу: «___» _____ 201_ року

Виріб отриманий у повному комплекті з Інструкцією по експлуатації.
З умовами гарантійного обслуговування ознайомлений та згоден.

_____ Підпис _____ ПІБ Покупець

_____ Підпис _____ ПІБ Продавець

Штамп фірми продавця